

**Администрация муниципального образования –
Батьковское сельское поселение
Сасовского муниципального района рязанской области**

ПОСТАНОВЛЕНИЕ

От 22 декабря 2014 года № 49
п. Батьки

Об утверждении административного регламента предоставления муниципальной услуги "Выдача разрешения на снос зеленых насаждений"

В соответствии с Федеральным законом от 27.07.2010 № 210-ФЗ "Об организации предоставления государственных и муниципальных услуг", Постановлением администрации муниципального образования - Батьковское сельское поселение от 12.04.2012 № 9 "Об утверждении порядка разработки и утверждения административных регламентов предоставления муниципальных услуг муниципальным образованием - Батьковское сельское поселение Сасовского муниципального района", ПОСТАНОВЛЯЕТ:

1. Утвердить Административный регламент предоставления муниципальной услуги "Выдача разрешения на снос зеленых насаждений" (Приложение).

2. Признать утратившим силу Постановление главы администрации муниципального образования – Батьковское сельское поселение Сасовского муниципального района от 16 октября 2013 года № 31 "Об утверждении административного регламента по предоставлению муниципальной услуги "Выдача разрешений на снос зеленых насаждений".

3. Настоящее постановление подлежит официальному опубликованию в совместном периодическом печатном средстве массовой информации Совета депутатов Батьковского сельского поселения и администрации муниципального образования – Батьковское сельское поселение Сасовского муниципального района Рязанской области "Информационный бюллетень Батьковского сельского поселения".

4. Контроль за исполнением настоящего постановления оставляю за собой.

Глава администрации

Р.Н. Тактаров

Приложение
к постановлению
администрации Батьковского
сельского поселения
от 22.12. 2014 г. N49

АДМИНИСТРАТИВНЫЙ РЕГЛАМЕНТ ПРЕДОСТАВЛЕНИЯ МУНИЦИПАЛЬНОЙ УСЛУГИ "ВЫДАЧА РАЗРЕШЕНИЯ НА СНОС ЗЕЛЕННЫХ НАСАЖДЕНИЙ"

1. Общие положения

1.1. Предмет регулирования административного регламента.

1.1.1. Предметом регулирования административного регламента предоставления муниципальной услуги "Выдача разрешения на снос зеленых насаждений" являются отношения, возникающие между юридическими или физическими лицами, индивидуальными предпринимателями и администрацией Батьковского сельского поселения, связанные с предоставлением муниципальной услуги "Выдача разрешения на снос зеленых насаждений" (далее соответственно - административный регламент, муниципальная услуга).

1.1.2. Административный регламент разработан в целях повышения качества предоставления и доступности муниципальной услуги, создания комфортных условий для получения результатов предоставления муниципальной услуги.

1.1.3. Задачей административного регламента является упорядочение административных процедур и административных действий по предоставлению муниципальной услуги.

1.2. Описание заявителей, а также физических и юридических лиц, имеющих право в соответствии с законодательством Российской Федерации либо в силу наделения их заявителями в порядке, установленном законодательством Российской Федерации, полномочиями выступать от их имени при взаимодействии с соответствующими органами исполнительной власти и иными организациями при предоставлении муниципальной услуги.

1.2.1. Заявителями являются юридические лица, индивидуальные предприниматели, зарегистрированные в порядке, установленном действующим законодательством, физические лица, заинтересованные в получении разрешения на снос зеленых насаждений на территории Батьковского сельского поселения (далее - заявитель).

1.2.2. Представитель заявителя - физическое лицо, действующее от имени заявителя. Полномочия представителя заявителя при предоставлении муниципальной услуги подтверждаются доверенностью, за исключением лиц, имеющих право действовать без доверенности от имени заявителя. Доверенность от имени юридического лица выдается за подписью его

руководителя или иного лица, уполномоченного на это его учредительными документами, с приложением печати этой организации. Доверенность от имени индивидуального предпринимателя выдается за его подписью и заверяется его печатью (при наличии). Доверенность от физического лица заверяется в нотариальном порядке.

1.3. Требования к порядку информирования о порядке предоставления муниципальной услуги приведены в разделе 2 административного регламента.

2. Стандарт предоставления муниципальной услуги

2.1. Наименование муниципальной услуги.

Муниципальная услуга, предоставление которой регулируется административным регламентом, именуется "Выдача разрешения на снос зеленых насаждений".

2.2. Наименование органа местного самоуправления, предоставляющего муниципальную услугу, а также юридических лиц, участвующих в предоставлении муниципальной услуги.

2.2.1. Муниципальную услугу предоставляет Администрация муниципального образования – Батьковское сельское поселение Сасовского муниципального района (далее - Администрация).

2.2.2. В предоставлении муниципальной услуги участвуют:

- Росреестр;

2.2.3. Прием документов, необходимых для получения муниципальной услуги, и выдачу результата предоставления муниципальной услуги осуществляют:

- Администрация муниципального образования – Батьковское сельское поселение Сасовского муниципального района;

- уполномоченная администрацией Батьковского сельского поселения организация - муниципальное бюджетное учреждение "Многофункциональный центр предоставления государственных и муниципальных услуг Батьковского сельского поселения" (далее - уполномоченная организация).

2.2.4. Администрация, уполномоченная организация не вправе требовать от заявителя осуществления действий, в том числе согласований, необходимых для получения муниципальной услуги и связанных с обращением в иные государственные органы, органы местного самоуправления, организации.

2.3. Результат предоставления муниципальной услуги.

Результатом предоставления муниципальной услуги является выдача заявителю документов:

а) распоряжения администрации Батьковского сельского поселения о разрешении на снос зеленых насаждений на территории сельского поселения;

б) акта обследования зеленых насаждений;

в) информационного письма об ответственном исполнителе и сроках проведения работ по сносу зеленых насаждений на территории сельского поселения;

г) уведомления об отказе в выдаче разрешения на снос зеленых насаждений на территории сельского поселения.

2.4. Срок предоставления муниципальной услуги.

2.4.1. Срок предоставления муниципальной услуги составляет 30 календарных дней со дня представления необходимых документов в уполномоченную организацию.

2.4.2. При направлении заявления и документов, необходимых для предоставления муниципальной услуги, по почте срок предоставления муниципальной услуги исчисляется со дня поступления в уполномоченную организацию заявления и документов, необходимых для предоставления муниципальной услуги (по дате регистрации).

2.4.3. В случаях, когда для исполнения заявления требуются дополнительные сведения, срок исполнения может быть продлен, но не более чем на 30 календарных дней. Заявитель об этом уведомляется в обязательном порядке.

2.4.4. Сроки прохождения отдельных административных процедур:

а) прием и регистрация заявления с необходимыми документами - не более 45 минут;

б) направление уполномоченной организацией заявления и документов в Администрацию - 1 день (в случае обращения заявителя в уполномоченную организацию);

в) подготовка и оформление результата предоставления муниципальной услуги Администрацией - 27 дней;

г) направление результата предоставления муниципальной услуги в уполномоченную организацию - 1 день (в случае обращения заявителя в уполномоченную организацию);

д) выдача результата предоставления муниципальной услуги - 1 день.

2.5. Основанием для приостановления предоставления муниципальной услуги является письменное обращение заявителя о приостановлении выдачи разрешения.

2.6. Правовые основания для предоставления муниципальной услуги:

Конституция Российской Федерации;

Гражданский кодекс Российской Федерации, часть первая;

Земельный кодекс Российской Федерации;

Федеральный закон от 06.10.2003 N 131-ФЗ "Об общих принципах организации местного самоуправления в Российской Федерации";

Устав муниципального образования – Батьковское сельское поселение Сасовского муниципального района;

решение Совета депутатов Батьковского сельского поселения от 20.06.2012 г. № 14 "Об утверждении Правил благоустройства, чистоты и порядка на территории муниципального образования – Батьковское сельское поселение";

Постановление администрации Батьковского сельского поселения от 12.04.2012 г. N 9 "Об утверждении Порядка разработки и утверждения административных регламентов предоставления муниципальных услуг

администрацией Батьковского сельского поселения";

Административный регламент.

2.7. Исчерпывающий перечень документов, необходимых в соответствии с законодательством или иными нормативно-правовыми актами для предоставления муниципальной услуги, услуг, необходимых и обязательных для предоставления муниципальной услуги.

2.7.1. Для получения муниципальной услуги:

Заявитель должен представить письменное заявление, а также предъявить документ, удостоверяющий личность. В случае если с заявлением обращается представитель заявителя, предъявляется документ, удостоверяющий полномочия данного лица представлять интересы заявителя. Документом, удостоверяющим право гражданина на получение муниципальной услуги, также является универсальная электронная карта.

Заявитель по собственной инициативе вправе представить следующие документы:

- копию разрешения на строительство (в случае необходимости сноса зеленых насаждений в связи со строительством, реконструкцией, капитальным ремонтом объектов капитального строительства);

- копию правоустанавливающих документов на земельный участок (в случае необходимости проведения инженерных изысканий для подготовки проектной документации), если право на него зарегистрировано в Едином государственном реестре прав на недвижимое имущество и сделок с ним.

2.7.2. Для рассмотрения заявки на вынужденное уничтожение (повреждение) зеленых насаждений Администрация запрашивает следующие документы (их копии или содержащиеся в них сведения), если они не были представлены заявителем по собственной инициативе:

- разрешение на строительство (в случае необходимости сноса зеленых насаждений в связи со строительством, реконструкцией, капитальным ремонтом объектов капитального строительства);

- правоустанавливающие документы на земельный участок, если право на него зарегистрировано в Едином государственном реестре прав на недвижимое имущество и сделок с ним (в случае необходимости сноса зеленых насаждений для проведения инженерных изысканий для подготовки проектной документации).

2.7.3. Документы, представляемые заявителем, должны соответствовать следующим требованиям:

- а) заявление составлено в единственном экземпляре по примерной форме согласно Приложению N 1 к административному регламенту - подлиннике и подписано заявителем. Заявление может быть заполнено от руки либо машинописным способом, распечатано посредством электронных печатающих устройств.

В случае, если заявление оформлено машинописным способом, заявитель разборчиво от руки указывает свою фамилию, имя, отчество (полностью);

- б) полномочия представителя оформлены в установленном порядке;

в) тексты документов написаны разборчиво;
г) фамилия, имя, отчество (наименование) заявителя, адрес его места жительства (места нахождения), телефон (если имеется) написаны полностью;

д) в документах нет подчисток, приписок, зачеркнутых слов и иных неоговоренных исправлений;

е) документы не исполнены карандашом;

ж) предоставляемые документы не должны содержать разночтений.

2.7.4. Представленное заявление и копии документов после предоставления муниципальной услуги остаются в Администрации и заявителю не возвращаются.

2.7.5. Администрация, уполномоченная организация не вправе требовать от заявителя:

1) представления документов и информации или осуществления действий, представление или осуществление которых не предусмотрено нормативными правовыми актами, регулирующими отношения, возникающие в связи с предоставлением муниципальной услуги;

2) представления документов и информации, которые находятся в распоряжении органов, предоставляющих государственные услуги, и органов, предоставляющих муниципальные услуги, иных государственных органов, органов местного самоуправления, организаций, в соответствии с нормативными правовыми актами Российской Федерации, нормативными правовыми актами Рязанской области, муниципальными правовыми актами.

2.8. Исчерпывающий перечень оснований для отказа в приеме документов, необходимых для предоставления муниципальной услуги:

- непредставление заявителем документа, удостоверяющего его личность;

- непредставление представителем заявителя документа, удостоверяющего личность и полномочия;

- заявитель не соответствует требованиям, указанным в подпунктах 1.2.1, 1.2.2 административного регламента.

2.9. Исчерпывающий перечень оснований для отказа в предоставлении муниципальной услуги:

а) решение Администрации об отсутствии необходимости вынужденного уничтожения заявляемых зеленых насаждений;

б) отказ заявителя производить возмещение ущерба за снос зеленых насаждений в случаях, когда оно является обязательным;

в) представление заявителем недостоверных сведений и (или) документов;

г) отсутствие документов, перечисленных в подпунктах 2.7.1, 2.7.2 пункта 2.7 административного регламента.

2.10. Размер платы, взимаемой с заявителя при предоставлении муниципальной услуги, и способы ее взимания в случаях, предусмотренных федеральными законами, принимаемыми в соответствии с ними иными нормативными правовыми актами Российской Федерации, нормативными

правовыми актами субъектов Российской Федерации, муниципальными правовыми актами.

Взимание платы за предоставление муниципальной услуги нормативными правовыми актами не предусмотрено.

2.11. Максимальный срок ожидания в очереди при подаче заявления о предоставлении муниципальной услуги и при получении результата предоставления муниципальной услуги.

Максимальное время ожидания в очереди при подаче заявления о предоставлении муниципальной услуги не должно превышать 15 минут.

Максимальное время ожидания в очереди на получение результата предоставления муниципальной услуги не должно превышать 15 минут.

2.12. Срок регистрации заявления заявителя о предоставлении муниципальной услуги.

Максимальный срок регистрации заявления не должен превышать 45 минут.

2.13. Требования к помещениям, в которых предоставляются муниципальные услуги, к залу ожидания, местам для заполнения заявлений о предоставлении муниципальной услуги, информационным стендам с образцами их заполнения и перечнем документов, необходимых для предоставления муниципальной услуги:

2.13.1. Информация о местах нахождения и графике работы администрации Батьковского сельского поселения, об уполномоченной организации, а также о других органах и организациях, обращение в которые необходимо для предоставления муниципальной услуги, иная справочная информация размещена на официальном сайте администрации в сети Интернет (<http://batkovskoye.gov62.ru/>) согласно Приложению N 2 к административному регламенту.

2.13.2. На территории, прилегающей к месторасположению зданий, где предоставляется муниципальная услуга, оборудуются места для парковки автотранспортных средств. На стоянке должно быть не менее 5 мест, из них не менее 1 места - для парковки специальных транспортных средств лиц с ограниченными возможностями передвижения. Доступ заявителей к парковочным местам является бесплатным.

2.13.3. Здание, где предоставляется муниципальная услуга, должно быть оборудовано отдельным входом для свободного доступа заявителей.

2.13.4. Входы в помещения, где осуществляется прием и выдача документов, оборудуются пандусами, расширенными проходами, позволяющими обеспечить свободный доступ лиц с ограниченными возможностями передвижения, включая лиц, использующих кресла-коляски.

2.13.5. Центральный вход в здание должен быть оборудован информационной табличкой (вывеской), содержащей информацию о наименовании и графике работы администрации и организаций, предоставляющих муниципальную услугу.

2.13.6. Помещения, в которых предоставляется муниципальная услуга, должны соответствовать установленным противопожарным и санитарно-

эпидемиологическим правилам и нормам.

2.13.7. Помещения, в которых предоставляется муниципальная услуга, должны иметь туалет со свободным доступом к нему в рабочее время заявителей.

2.13.8. Помещения, в которых предоставляется муниципальная услуга, включают места для ожидания, места для информирования заявителей и заполнения необходимых документов, а также места для приема заявителей.

2.13.9. Места для ожидания должны соответствовать комфортным условиям для заявителей и оптимальным условиям работы должностных лиц.

2.13.10. Места для ожидания оборудуются стульями, количество которых определяется исходя из фактической нагрузки и возможностей для их размещения в здании, но их количество не может составлять менее 5 мест.

2.13.11. Места для информирования и заполнения необходимых документов оборудуются информационными стендами, стульями и столами либо стойками для оформления документов, обеспечиваются бланками заявлений и необходимыми канцелярскими принадлежностями.

2.13.12. На информационном стенде размещается следующая информация:

а) срок предоставления муниципальной услуги и сроки выполнения отдельных административных действий;

б) образец заполнения заявления;

в) перечень оснований для отказа в предоставлении муниципальной услуги;

г) информация о платности (бесплатности) предоставления муниципальной услуги;

д) извлечения из административного регламента.

2.13.13. Прием заявителей осуществляется в окнах приема документов.

2.13.14. Окна приема документов должны быть оборудованы информационными табличками с указанием:

а) номера окна;

б) фамилии, имени, отчества и должности лица, ведущего прием;

в) графика приема.

2.13.15. Должностные лица, осуществляющие прием документов, обеспечиваются личными идентификационными карточками и (или) настольными табличками.

2.13.16. Места для приема документов должны быть снабжены стулом, иметь место для письма и раскладки документов.

2.13.17. В целях обеспечения конфиденциальности сведений о заявителе одним должностным лицом одновременно ведется прием только одного заявителя по одному обращению за предоставлением одной муниципальной услуги.

2.13.18. Каждое рабочее место должностного лица должно быть оборудовано телефоном, персональным компьютером с возможностью доступа к информационным базам данных, печатающим устройствам.

2.13.19. При оборудовании помещений, в которых предоставляется

муниципальная услуга, обеспечивается возможность беспрепятственной эвакуации всех заявителей и должностных лиц в случае возникновения чрезвычайной ситуации.

2.14. Порядок получения информации заявителями по вопросам предоставления муниципальной услуги, в том числе о ходе предоставления муниципальной услуги.

2.14.1. Информация о порядке предоставления муниципальной услуги предоставляется:

непосредственно Администрацией;

непосредственно уполномоченной организацией;

с использованием средств телефонной связи, электронного информирования, вычислительной и электронной техники; посредством размещения в информационно-телекоммуникационных сетях общего пользования, в том числе в сети Интернет, публикации в средствах массовой информации, издания информационных материалов (брошюр, буклетов и т.д.).

2.14.2. При высокой нагрузке и превышении установленных административным регламентом сроков ожидания в очереди по решению руководителя уполномоченной организации прием заявлений и прилагаемых к ним документов от Заявителей будет осуществляться не менее 60 часов в неделю с возможностью обращения за получением муниципальной услуги в вечернее время и не менее чем в один из выходных дней.

2.14.3. Информация о предоставлении муниципальной услуги сообщается по номерам телефонов для справок (консультаций), а также размещается в информационно-телекоммуникационных сетях общего пользования, в том числе в сети Интернет, на информационных стендах Администрации, уполномоченной организации.

2.14.4. При ответах на телефонные звонки и устные обращения должностные лица Администрации и уполномоченной организации подробно и в вежливой (корректной) форме информируют обратившихся по интересующим их вопросам. Ответ на телефонный звонок должен начинаться с информации о наименовании организации, в которую позвонил гражданин, фамилии, имени, отчестве и должности лица, принявшего телефонный звонок. Для обеспечения высоких стандартов качества работы должностных лиц уполномоченной организации ведется запись разговоров.

Время разговора не должно превышать 10 минут.

При невозможности должностного лица Администрации или уполномоченной организации, принявшего звонок, самостоятельно ответить на поставленные вопросы телефонный звонок должен быть переадресован (переведен) на другое должностное лицо или же обратившемуся гражданину должен быть сообщен телефонный номер, по которому можно получить необходимую информацию.

2.14.5. Информирование о ходе предоставления муниципальной услуги осуществляется должностными лицами Администрации и уполномоченной организации при личном контакте с заявителями, с использованием средств

сети Интернет, почтовой, телефонной связи, посредством электронной почты.

Заявители, представившие в уполномоченную организацию документы для получения муниципальной услуги, в обязательном порядке информируются должностными лицами уполномоченной организации о результате предоставления муниципальной услуги.

2.14.6. Информация об отказе в предоставлении муниципальной услуги направляется заявителю заказным письмом и дублируется по телефону или электронной почте, указанным в заявлении (при наличии соответствующих данных в заявлении).

2.14.7. Информация о сроке завершения оформления документов и возможности их получения заявителю сообщается при подаче документов.

2.14.8. Консультации (справки) по вопросам предоставления муниципальной услуги предоставляются должностными лицами Администрации и уполномоченной организации.

2.14.9. Консультации предоставляются по следующим вопросам:

- необходимого перечня документов, представляемых для предоставления муниципальной услуги, комплектности (достаточности) представляемых документов;

- источников получения документов, необходимых для предоставления муниципальной услуги (орган, организация и их местонахождение);

- времени приема и выдачи документов;

- сроков предоставления муниципальной услуги;

- порядка обжалования действий (бездействия) и решений должностных лиц, осуществляемых и принимаемых в ходе предоставления муниципальной услуги.

2.14.10. При консультировании заявителей по электронной почте, в том числе о ходе предоставления муниципальной услуги, ответ должен быть направлен в течение пяти дней, исчисляемых со дня, следующего за днем поступления соответствующего запроса.

2.14.11. Заявитель имеет право представить документы по предварительной записи. Предварительная запись осуществляется по телефону +7(49133) 2-40-50 или с использованием электронной почты.

При предварительной записи заявитель сообщает свои фамилию, имя, отчество, адрес места жительства и предпочтительное время для представления документов на получение муниципальной услуги. Предварительная запись осуществляется путем внесения соответствующей информации должностным лицом в журнал предварительной записи заявителей.

При осуществлении предварительной записи заявителю сообщается время представления документов для получения муниципальной услуги и номер окна, в который следует обратиться.

2.15. Показатели доступности и качества муниципальных услуг.

2.15.1. Показателями доступности муниципальной услуги являются:

а) транспортная доступность к местам предоставления муниципальной

услуги;

б) обеспечение беспрепятственного доступа лиц с ограниченными возможностями передвижения к помещениям, в которых предоставляется муниципальная услуга;

в) размещение информации о порядке предоставления муниципальной услуги в едином портале государственных и муниципальных услуг.

2.15.2. Показателями качества муниципальной услуги являются:

а) соблюдение срока выдачи документов при предоставлении муниципальной услуги;

б) соблюдение сроков ожидания в очереди при подаче и получении документов;

в) отсутствие поданных в установленном порядке жалоб на решения, действия (бездействие) должностных лиц, принятые и осуществленные при предоставлении муниципальной услуги.

3. Состав, последовательность и сроки исполнения административных процедур

3.1. Блок-схема предоставления муниципальной услуги приводится в Приложении N 3 к административному регламенту.

3.2. Предоставление муниципальной услуги включает в себя следующие административные процедуры:

а) прием и регистрация заявления с необходимыми документами;

б) направление уполномоченной организацией заявления и документов в Администрацию (в случае обращения заявителя в уполномоченную организацию);

в) межведомственное информационное взаимодействие;

г) подготовка и оформление результата предоставления муниципальной услуги Администрацией;

д) выдача результата предоставления муниципальной услуги.

3.2.1. Прием и регистрация документов заявителя.

Для получения разрешения заявитель обращается в уполномоченную организацию с заявлением с приложением комплекта документов о выдаче разрешения, при этом предъявляет документ, удостоверяющий его личность, подтверждающий полномочия физического лица представлять интересы юридического лица или индивидуального предпринимателя, если с заявлением о выдаче разрешения обращается представитель заявителя. Заявитель вправе не представлять документы, предусмотренные абзацами четвертым и пятым подпункта 2.7.1 пункта 2.7 административного регламента.

Должностное лицо, ответственное за прием и регистрацию документов:

а) устанавливает предмет обращения;

б) проверяет документ, удостоверяющий личность заявителя, в случае, если заявление представлено заявителем при личном обращении;

в) проверяет полномочия представителя заявителя физического лица действовать от имени юридического лица или индивидуального предпринимателя;

г) проверяет заявление и комплект прилагаемых документов о выдаче разрешения, соответствие его по содержанию требованиям подпункта 2.7.1 пункта 2.7 административного регламента. Не подлежат приему заявления и документы, имеющие подчистки либо приписки, зачеркнутые слова или иные не оговоренные в них исправления, заявления, заполненные карандашом, а также заявления с серьезными повреждениями, не позволяющими однозначно истолковать их содержание. В случае, если заявителем не представлены по собственной инициативе документы, предусмотренные абзацами четвертым и пятым подпункта 2.7.1 пункта 2.7, то такие документы должны быть получены в результате межведомственного информационного взаимодействия;

д) регистрирует заявление в системе электронного документооборота (далее - СЭД).

Должностное лицо, ответственное за прием и регистрацию документов, вносит в СЭД запись о приеме документов, указывает:

- порядковый номер записи;
- дату и время приема с точностью до минуты;
- общее количество документов и общее число листов в документах;
- данные о заявителе;
- цель обращения заявителя;
- свои фамилию и инициалы.

Должностное лицо, ответственное за прием и регистрацию документов, оформляет расписку в получении документов в 2 экземплярах согласно Приложению N 4 к административному регламенту. Один экземпляр выдается заявителю, второй экземпляр прикладывается к принятым документам и передает принятые документы должностному лицу, ответственному за направление документов в Администрацию. В расписке указываются перечень документов и дата их получения, а также перечень сведений и документов, которые будут получены по межведомственным запросам.

Максимальный срок административной процедуры - 45 минут.

3.2.2. Направление уполномоченной организацией заявления и документов в Администрацию (в случае обращения заявителя в уполномоченную организацию).

Основанием для начала административной процедуры является поступление должностному лицу уполномоченной организации, ответственному за направление документов в Администрацию, принятых документов.

Должностное лицо уполномоченной организации, ответственное за направление документов в Администрацию, направляет все принятые документы в Администрацию.

На рассмотрение направляются все документы, представленные заявителем.

Направление на рассмотрение документов осуществляется с листами сопровождения, в которых указывается:

- наименование администрации;
- перечень и количество направляемых документов;
- Ф.И.О. заявителя;
- наименование муниципальной услуги;
- срок рассмотрения документов в Администрации в соответствии с пунктом 2.4 административного регламента.

Направление документов фиксируется должностным лицом уполномоченной организации.

Должностное лицо уполномоченной организации, ответственное за направление документов, самостоятельно осуществляет контроль за сроком нахождения документов в Администрации. При нарушении сроков рассмотрения документов должностными лицами Администрации составляется служебная записка на имя главы администрации.

Максимальный срок административной процедуры - 1 день.

3.2.3. Межведомственное информационное взаимодействие.

Основанием для начала административной процедуры по межведомственному информационному взаимодействию (далее - межведомственное взаимодействие) является поступление заявления о выдаче разрешения без приложения документов, которые в соответствии с абзацами четвертым и пятым подпункта 2.7.1 пункта 2.7 могут представляться заявителем по собственной инициативе. В этом случае, в зависимости от представленных документов, должностное лицо, ответственное за рассмотрение поступившего заявления, осуществляет подготовку и направление следующих межведомственных запросов:

- в Росреестр о предоставлении сведений из Единого государственного реестра прав на недвижимое имущество и сделок с ним.

Состав сведений, указываемых в межведомственном запросе, ответе на межведомственный запрос, способ направления межведомственного запроса и ответа на межведомственный запрос, срок направления межведомственного запроса и ответа на межведомственный запрос определяются документами, описывающими порядок межведомственного взаимодействия при предоставлении муниципальных услуг (технологическими картами межведомственного взаимодействия).

При приеме заявления о предоставлении муниципальной услуги с приложением документов, предусмотренных подпунктом 2.7.1 пункта 2.7, в том числе документов, которые представляются заявителями по собственной инициативе, административная процедура по межведомственному взаимодействию не проводится. В этом случае должностное лицо, ответственное за рассмотрение поступившего заявления, приступает к выполнению административной процедуры по подготовке и оформлению результата предоставления муниципальной услуги.

Процедуры межведомственного взаимодействия осуществляются в соответствии с нормативными правовыми актами Российской Федерации, Рязанской области, муниципальными правовыми актами Батьковского сельского поселения и соответствующими соглашениями.

В течение 1 дня, следующего за днем получения запрашиваемой информации (документов), должностное лицо, ответственное за рассмотрение поступившего заявления, проверяет полноту полученной информации (документов).

В случае поступления запрошенной информации (документов) не в полном объеме или содержащей противоречивые сведения должностное лицо, ответственное за рассмотрение поступившего заявления, уточняет запрос и направляет его повторно. При отсутствии указанных недостатков вся запрошенная информация (документы), полученная в рамках межведомственного взаимодействия, приобщается к материалам личного дела и направляется для принятия решения о выдаче разрешения на снос зеленых насаждений.

3.2.4. Подготовка и оформление результата предоставления муниципальной услуги Администрацией.

Максимальный срок выполнения административной процедуры составляет 27 календарных дней.

Основанием для начала административной процедуры подготовки и оформления результата предоставления муниципальной услуги является поступление заявления с необходимыми документами в Администрацию.

Создается комиссия

Должностное лицо Администрации, ответственное за делопроизводство, направляет документы в Комиссию.

При поступлении заявления председатель Комиссии определяет персональный и (или) количественный состав Комиссии для выезда на обследование зеленых насаждений, заявляемых к уничтожению (повреждению).

Заявление с резолюцией председателя Комиссии поступает на исполнение секретарю Комиссии, который проводит первичную проверку представленных документов, проверяет их полноту и достоверность.

Если для рассмотрения заявления требуются дополнительные сведения, председатель Комиссии может продлить срок рассмотрения заявления, но не более чем на 30 календарных дней, о чем готовится уведомление для последующей выдачи его заявителю.

По результатам первичной проверки заявления в случае отсутствия необходимых документов, представления заявителем недостоверных сведений в заявлении готовится уведомление об отказе в выдаче разрешения на снос зеленых насаждений на территории сельского поселения для последующей выдачи его заявителю.

При наличии необходимых сведений и документов для рассмотрения заявления по результатам первичной проверки Комиссия проводит обследование и оценку заявляемых к вынужденному уничтожению (повреждению) или незаконно уничтоженных (поврежденных) зеленых насаждений.

По результатам проведенного обследования Комиссией составляется акт обследования зеленых насаждений (далее - Акт). В Акте обосновывается

необходимость или отсутствие необходимости вынужденного уничтожения (повреждения) зеленых насаждений и форма возмещения ущерба, причиненного вследствие вынужденного уничтожения (повреждения) зеленых насаждений. Акт подписывается всеми членами Комиссии и утверждается председателем Комиссии.

В случае определения Комиссией отсутствия необходимости вынужденного уничтожения (повреждения) зеленых насаждений готовится уведомление об отказе в выдаче разрешения на снос зеленых насаждений на территории сельского поселения для последующей выдачи его заявителю уполномоченной организацией.

В случае определения Комиссией необходимости вынужденного уничтожения (повреждения) зеленых насаждений для ликвидации аварийных и иных ситуаций и их последствий, создающих угрозу здоровью, жизни и имуществу граждан, работа Комиссии завершается составлением Акта, дающего право незамедлительного проведения работ, который выдается заявителю.

В случае определения Комиссией необходимости вынужденного уничтожения (повреждения) зеленых насаждений без возмещения ущерба издается распоряжение администрации Батьковского сельского поселения (далее - Распоряжение) для последующей выдачи его заявителю.

В случае, если ответственным исполнителем работ по Распоряжению определено юридическое лицо, не являющееся заявителем, то изданное Распоряжение направляется ответственному исполнителю, о чем письменно информируется заявитель.

В случае определения Комиссией необходимости вынужденного уничтожения (повреждения) зеленых насаждений с возмещением ущерба в денежной форме Администрацией на основании Акта составляется расчет восстановительной стоимости (далее - Расчет) заявляемых к вынужденному уничтожению (повреждению) зеленых насаждений. Расчет утверждается главой администрации и является неотъемлемым приложением к Акту.

Заявитель письменно уведомляется о необходимости, порядке и сроках возмещения ущерба за вынужденное уничтожение (повреждение) зеленых насаждений в денежной форме. К уведомлению прилагаются копии Акта и Расчета.

После получения подтверждения о поступлении денежных средств в бюджет Батьковского сельского поселения издается Распоряжение для последующей выдачи его заявителю.

В случае отказа заявителя возмещать ущерб в денежной форме или при отсутствии информации в указанные в письменном уведомлении о возмещении ущерба сроки о принятом заявителем решении готовится уведомление об отказе в выдаче разрешения на снос зеленых насаждений на территории сельского поселения для последующей выдачи его заявителю.

В случае определения Комиссией необходимости вынужденного уничтожения (повреждения) зеленых насаждений с возмещением ущерба в натуральной форме готовится уведомление о необходимости, порядке и

сроках согласования проведения компенсационного озеленения для последующей выдачи его заявителю. К уведомлению прилагается копия Акта.

После представления заявителем гарантийного письма (с указанием сроков проведения компенсационного озеленения, видового состава и возраста посадочного материала, мест проведения компенсационного озеленения, исполнителя работ), а также проекта компенсационного озеленения (в случае вынужденного уничтожения зеленых насаждений в количестве более 100 единиц) издается Распоряжение для последующей выдачи его заявителю.

В случае отказа заявителя возмещать ущерб в натуральной форме или при отсутствии информации в указанные в письменном уведомлении о возмещении ущерба сроки о принятом заявителем решении готовится уведомление об отказе в выдаче разрешения на снос зеленых насаждений на территории сельского поселения для последующей выдачи его заявителю уполномоченной организацией.

3.2.5. Направление результата предоставления муниципальной услуги (в соответствии с пунктом 2.5 административного регламента) в уполномоченную организацию (в случае обращения заявителя в уполномоченную организацию).

Основанием для начала административной процедуры является оформленный и подписанный результат муниципальной услуги (в соответствии с пунктом 2.5 административного регламента).

Результат предоставления муниципальной услуги направляется в уполномоченную организацию. Направление результата предоставления муниципальной услуги осуществляется с листами сопровождения, в которых указывается:

- наименование уполномоченной организации;
- перечень и количество направляемых документов;
- Ф.И.О. заявителя;
- наименование муниципальной услуги.

Направление документов фиксируется должностным лицом Администрации.

Максимальный срок административной процедуры - 1 день.

3.2.6. Выдача заявителю результата предоставления муниципальной услуги.

Основанием для начала административной процедуры является поступление должностному лицу, ответственному за выдачу документов, документов и личное обращение заявителя за получением документов.

Должностное лицо, ответственное за выдачу документов, может сообщить заявителю о принятом решении лично, по телефону или электронной почте.

Должностное лицо, ответственное за выдачу документов:

- устанавливает личность заявителя, в том числе проверяет документ, удостоверяющий личность;

- проверяет правомочность заявителя, в том числе полномочия представителя правообладателя действовать от их имени при получении документов;

- выясняет у заявителя номер, указанный в расписке о получении документов на получение разрешения;

- находит документы по предоставлению муниципальной услуги с распиской о получении документов, а также документами, подлежащими выдаче;

- делает запись в книге учета выданных документов;

- знакомит заявителя с перечнем выдаваемых документов (оглашает названия выдаваемых документов);

- выдает результат предоставления муниципальной услуги заявителю в одном подлинном экземпляре;

- заявитель расписывается о получении результата предоставления муниципальной услуги в журнале регистрации документов.

Если заявитель не обратился в течение 3 рабочих дней с даты регистрации ответа, лицо, ответственное за выдачу документов, направляет ему ответ по почте по адресу, указанному в заявлении.

4. Формы контроля за исполнением административного регламента

4.1. Контроль за полнотой и качеством предоставления муниципальной услуги включает в себя проведение проверок, выявление и устранение нарушений прав заявителей, рассмотрение, принятие решений и подготовку ответов на жалобы заявителей на решения, действия (бездействие) должностных лиц, осуществляющих предоставление муниципальной услуги.

4.2. Должностные лица, ответственные за предоставление муниципальной услуги, несут персональную ответственность за сроки и порядок выполнения каждой административной процедуры, указанной в административном регламенте.

Персональная ответственность должностных лиц закрепляется в их должностных инструкциях.

4.3. Текущий контроль за соблюдением последовательности действий, определенных административными процедурами, и срока по предоставлению муниципальной услуги осуществляется должностными лицами администрации или должностными лицами уполномоченной организации, ответственными за организацию работы по предоставлению муниципальной услуги.

Должностное лицо, ответственное за прием документов, несет персональную ответственность за соблюдение сроков и порядка приема документов, правильность внесения записи в журнал регистрации заявлений, оформление расписки.

Должностное лицо, ответственное за выдачу документов, несет персональную ответственность за соблюдение сроков и порядка выдачи документов, правильность заполнения книги учета выданных документов.

Должностные лица Администрации несут персональную ответственность за соблюдение сроков согласования документов и их

сохранность в период нахождения в Администрации.

4.4. Перечень должностных лиц, осуществляющих текущий контроль, устанавливается индивидуальными правовыми актами администрации Батьковского сельского поселения.

4.5. Текущий контроль осуществляется путем проведения должностным лицом, ответственным за организацию работы по предоставлению муниципальной услуги, проверок соблюдения и исполнения должностными лицами положений административного регламента, иных нормативных правовых актов Российской Федерации.

Периодичность осуществления текущего контроля устанавливается главой администрации.

4.6. Администрация организует и осуществляет контроль за предоставлением муниципальной услуги.

Контроль за полнотой и качеством предоставления муниципальной услуги включает в себя проведение проверок, выявление и устранение нарушений прав заявителей, рассмотрение, принятие решений и подготовку ответов на обращения заявителей, содержащие жалобы на решения, действия (бездействие) должностных лиц администрации и уполномоченной организации.

По результатам проведенных проверок в случае выявления нарушений прав заявителей осуществляется привлечение виновных лиц к ответственности в соответствии с законодательством Российской Федерации.

4.7. Проверки полноты и качества предоставления муниципальной услуги осуществляются на основании индивидуальных правовых актов администрации Батьковского сельского поселения.

Проверки являются плановыми (осуществляются на основании полугодовых или годовых планов работы администрации) и внеплановыми. При проверке рассматриваются все вопросы, связанные с предоставлением муниципальной услуги (комплексные проверки), или порядок проведения отдельных административных процедур (этапные проверки). Проверка проводится и по конкретной жалобе заявителя.

5. Досудебный (внесудебный) порядок обжалования решений и действий (бездействия) органа, предоставляющего муниципальную услугу, должностного лица органа, предоставляющего муниципальную услугу, или муниципального служащего

5.1. Заявители имеют право на досудебное (внесудебное) обжалование решений и действий (бездействия) администрации (далее - органа, предоставляющего муниципальную услугу), должностного лица органа, предоставляющего муниципальную услугу, или муниципального служащего в следующих случаях:

- 1) нарушение срока регистрации запроса заявителя о предоставлении муниципальной услуги;
- 2) нарушение срока предоставления муниципальной услуги;
- 3) требование у заявителя документов, не предусмотренных нормативными правовыми актами Российской Федерации, нормативными

правовыми актами Рязанской области, муниципальными правовыми актами Батьковского сельского поселения для предоставления муниципальной услуги;

4) отказ в приеме документов, представление которых предусмотрено нормативными правовыми актами Российской Федерации, нормативными правовыми актами Рязанской области, муниципальными правовыми актами города Рязани для предоставления муниципальной услуги, у заявителя;

5) отказ в предоставлении муниципальной услуги, если основания отказа не предусмотрены федеральными законами и принятыми в соответствии с ними иными нормативными правовыми актами Российской Федерации, нормативными правовыми актами Рязанской области, муниципальными правовыми актами Батьковского сельского поселения;

6) затребование с заявителя при предоставлении муниципальной услуги платы, не предусмотренной нормативными правовыми актами Российской Федерации, нормативными правовыми актами Рязанской области, муниципальными правовыми актами Батьковского сельского поселения;

7) отказ органа, предоставляющего муниципальную услугу, должностного лица органа, предоставляющего муниципальную услугу, в исправлении допущенных опечаток и ошибок в выданных в результате предоставления муниципальной услуги документах либо нарушение установленного срока таких исправлений.

5.2. Общие требования к порядку подачи и рассмотрения жалобы.

5.2.1. Жалоба подается в письменной форме на бумажном носителе или в электронной форме в орган, предоставляющий муниципальную услугу. Жалобы на решения, принятые главой администрации, рассматриваются непосредственно главой администрации (далее - лицо, наделенное полномочиями по рассмотрению жалоб).

5.2.2. Жалоба может быть направлена по почте, через уполномоченную организацию, с использованием информационно-телекоммуникационной сети Интернет, официального сайта администрации в сети Интернет, Единого портала государственных и муниципальных услуг (функций), а также может быть принята при личном приеме заявителя.

5.2.3. Жалоба должна содержать:

1) наименование органа, предоставляющего муниципальную услугу, должностного лица органа, предоставляющего муниципальную услугу, либо муниципального служащего, решения и действия (бездействие) которых обжалуются;

2) фамилию, имя, отчество (последнее - при наличии), сведения о месте жительства заявителя - индивидуального предпринимателя либо наименование, сведения о месте нахождения заявителя - юридического лица, а также номер (номера) контактного телефона, адрес (адреса) электронной почты (при наличии) и почтовый адрес, по которым должен быть направлен ответ заявителю;

3) сведения об обжалуемых решениях и действиях (бездействии) органа, предоставляющего муниципальную услугу, должностного лица органа,

предоставляющего муниципальную услугу, либо муниципального служащего;

4) доводы, на основании которых заявитель не согласен с решением и действием (бездействием) органа, предоставляющего муниципальную услугу, должностного лица органа, предоставляющего муниципальную услугу, либо муниципального служащего. Заявителем могут быть представлены документы (при наличии), подтверждающие доводы заявителя, либо их копии.

5.2.4. Жалоба, поступившая в орган, предоставляющий муниципальную услугу, подлежит рассмотрению должностным лицом, наделенным полномочиями по рассмотрению жалоб, в течение пятнадцати рабочих дней со дня ее регистрации, а в случае обжалования отказа органа, предоставляющего муниципальную услугу, должностного лица органа, предоставляющего муниципальную услугу, в приеме документов у заявителя либо в исправлении допущенных опечаток и ошибок или в случае обжалования нарушения установленного срока таких исправлений - в течение пяти рабочих дней со дня ее регистрации.

5.2.5. По результатам рассмотрения жалобы орган, предоставляющий муниципальную услугу, принимает одно из следующих решений:

1) удовлетворяет жалобу, в том числе в форме отмены принятого решения, исправления допущенных органом, предоставляющим муниципальную услугу, опечаток и ошибок в выданных в результате предоставления муниципальной услуги документах, возврата заявителю денежных средств, взимание которых не предусмотрено нормативными правовыми актами Российской Федерации, нормативными правовыми актами Рязанской области, муниципальными правовыми актами Батьковского сельского поселения, а также в иных формах;

2) отказывает в удовлетворении жалобы.

5.2.6. Не позднее дня, следующего за днем принятия решения, указанного в пункте 5.2.5 административного регламента, заявителю в письменной форме и по желанию заявителя в электронной форме направляется мотивированный ответ о результатах рассмотрения жалобы.

5.2.7. В случае установления в ходе или по результатам рассмотрения жалобы признаков состава административного правонарушения или преступления должностное лицо, наделенное полномочиями по рассмотрению жалоб в соответствии с пунктом 5.2.1 административного регламента, незамедлительно направляет имеющиеся материалы в органы прокуратуры.

Приложение N 1
к административному регламенту

ПРИМЕРНАЯ ФОРМА ЗАЯВЛЕНИЯ

Администрация Батьковского
сельского поселения

Реквизиты заявителя:

Для физических лиц: Ф.И.О., адрес
постоянного места жительства
или преимущественного пребывания,
телефоны для контакта.

Для индивидуальных предпринимателей:
адрес постоянного места жительства,
ИНН, телефоны для контакта.

Для юридических лиц: наименование
организации, юридический и почтовый
адрес, телефоны для контакта.

заявление.

Прошу выдать разрешение на вынужденное уничтожение (снос)
зеленых насаждений.

Адрес, по которому произрастают заявляемые к сносу зеленые
насаждения (с указанием значимых ориентиров) _____

Количество заявляемых к вынужденному уничтожению (сносу)
зеленых насаждений _____

Видовой состав заявляемых к вынужденному уничтожению (сносу)
зеленых насаждений _____

Принадлежность заявителю земельного участка, на котором
произрастают заявляемые к вынужденному уничтожению (сносу) зеленые
насаждения _____

Причины обоснования необходимости вынужденного уничтожения
(сноса) зеленых насаждений _____

Иные сведения _____

Способ получения ответа _____

(выдать на руки, направить по почте)

Документы прилагаемые к заявлению:

1) _____

2) _____

" ____ " _____ 20__ г. (_____) (_____)

подпись Ф.И.О.

Заявление принял: _____ (_____)

должность подпись Ф.И.О.

вх. N _____ " ____ " _____ 20__ г.

ИНФОРМАЦИЯ
О МЕСТАХ НАХОЖДЕНИЯ И ГРАФИКЕ РАБОТЫ АДМИНИСТРАЦИИ
БАТЬКОВСКОГО СЕЛЬСКОГО ПОСЕЛЕНИЯ,
УПОЛНОМОЧЕННОЙ ОРГАНИЗАЦИИ

Администрация Батьковского сельского поселения
Адрес: Рязанская область, Сасовский район, п. Батьки, микрорайон, д.1
кв.14

Контактный телефон: 8 (49133) 9-42-82

Интернет-адрес: <http://batkovskoye.gov62.ru/>

Глава администрации Батьковского сельского поселения

График работы администрации Батьковского сельского поселения

Понедельник	8.00 - 12.00	13.00 - 16.00
Вторник	8.00 - 12.00	13.00 - 16.00
Среда	8.00 - 12.00	13.00 - 16.00
Четверг	8.00 - 12.00	13.00 - 16.00
Пятница	8.00 - 12.00	13.00 - 16.00

Сведения о месте нахождения уполномоченной организации

Государственное бюджетное учреждение Рязанской области
"Многофункциональный центр предоставления государственных и
муниципальных услуг Рязанской области" Сасовский территориальный отдел
(ГБУ "МФЦ")

Адрес: 391430, Рязанская область, г. Сасово, пр.Свободы, д. 19

Контактный телефон: 8 (49133) 2-40-50

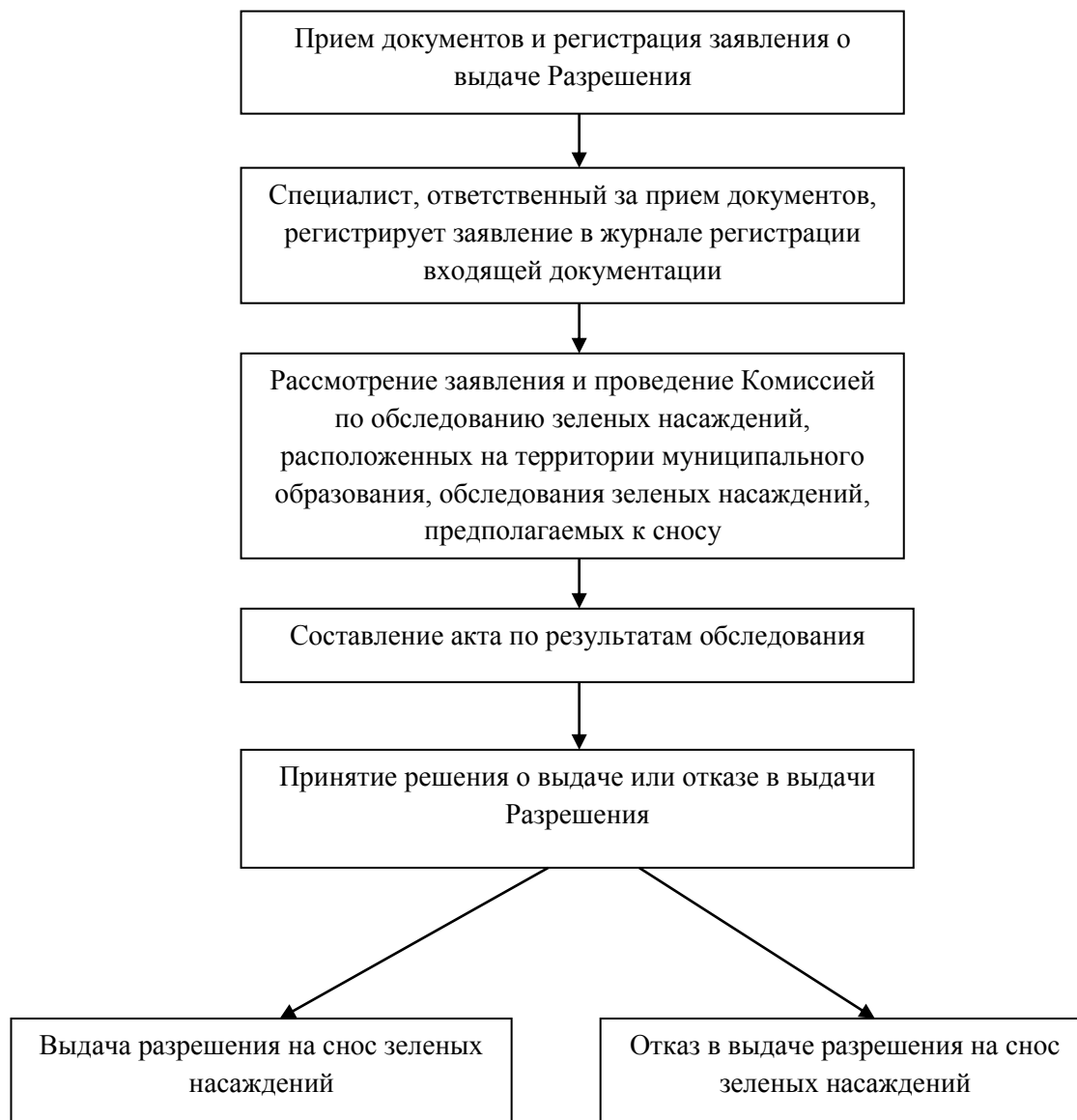
Интернет-адрес: mfc.sasovo@mail.ru

Начальник Сасовского территориального отдела ГБУ «МФЦ»

ГБУ "МФЦ" осуществляет прием документов от заявителей в
соответствии со следующим графиком:

Понедельник - среда	8.00 - 20.00
Четверг	8.00 – 18.00
Пятница	8.00 - 17.00
Суббота	8.00 – 12.00
Без перерыва на обед	
Воскресенье – выходной день	

**Блок-схема
предоставления муниципальной услуги
"Выдача разрешений на снос зеленых насаждений"**



Приложение N 4
к административному регламенту

РАСПИСКА

в получении документов

1. Настоящим удостоверяется, что заявитель _____

(фамилия, имя, отчество, телефон)

для получения разрешения на снос зеленых насаждений представил в администрацию Батьковского сельского поселения следующие документы:

NN пп	Наименование и реквизиты документов	Количество экземпляров		Количество листов		Отметка о выдаче документов заявителю		Дата и подпись заявителя
		3	4	5	6	7	8	
1	2	3	4	5	6	7	8	9
1								
2								
3								
4								

2. Перечень сведений и документов, которые будут получены по межведомственным запросам:

NN п/п	Наименование сведений и документов, которые будут получены по межведомственным запросам	Наименование органа (организации), в котором запрашиваются сведения и документы
1	2	3
1		
2		

(должность лица, принявшего документы) (подпись) (Ф.И.О.)
_____ "___" _____ 20__ г.
(дата окончания срока рассмотрения документов) (дата выдачи документов)

(подпись) (Ф.И.О. заявителя)
После рассмотрения документы выданы

(должность, Ф.И.О., подпись лица,
выдавшего документы)

(Ф.И.О., подпись лица,
получившего документы)